

Projekt

Nr: *sl 0006.53. 2024*
Zatwierdzony przez

UCHWAŁA NR
RADY GMINY GOLESZÓW

z dnia 2024 r.

**w sprawie uzgodnienia projektu uchwały Sejmiku Województwa Śląskiego w sprawie Parku
Krajobrazowego Beskidu Śląskiego**

Na podstawie art. 18 ust. 2 pkt 15 ustawy z dnia 8 marca 1990 r. o samorządzie gminnym (tekst jednolity: Dz. U. z 2024 r. poz. 609 z późn. zm.), oraz art. 16 ust. 4 ustawy z dnia 16 kwietnia 2004 r. o ochronie przyrody (tekst jednolity Dz.U z 2023 r. poz. 1336 z późn. zm.), Rada Gminy Goleszów uchwala, co następuje:

§ 1. Uzgadnia się pozytywnie projekt uchwały Sejmiku Województwa Śląskiego w sprawie Parku Krajobrazowego Beskidu Śląskiego, który stanowi załącznik do niniejszej uchwały.

§ 2. Wykonanie uchwały powierza się Wójtowi Gminy Goleszów.

§ 3. Uchwała wchodzi w życie z dniem podjęcia.

Podpis jest prawidłowy

Dokument podpisany przez
Kinga Hanusiel-Bak
Data: 2024.08.22 13:57:14
CEST

RADCA PRAWNY
Kt.2769

Jurczyk
mgr Anna Jurczyk

K. Hanusiel-Bak

2024

UZASADNIENIE

Pismem z dnia 14 maja 2024 r. dyrektor Zespołu Parków Krajobrazowych Województwa Śląskiego w Katowicach, działający z upoważnienia Zarządu Województwa Śląskiego wystąpił z wnioskiem o uzgodnienie projektu uchwały Sejmiku Województwa Śląskiego w sprawie Parku Krajobrazowego Beskidu Śląskiego. Projekt uchwały określa granicę Parku Krajobrazowego Beskidu Śląskiego oraz granicę Otuliny Parku. Ponadto w projekcie wskazano szczególne cele ochrony Parku oraz zakazy obowiązujące na terenie Parku. Na terenie gminy Goleszów granica Parku Krajobrazowego obejmuje w znacznym stopniu tereny leśne w Lesznej Górnej i Cisownicy - z kilkoma wyjątkami zlokalizowany jest poza terenami zabudowanymi. Otulina Parku obejmuje Goleszów (część), Godziszów (część), Kozakowice, Cisownicę, Leszną Górną oraz Dzięgielów (część). Projekt uchwały w niewielkim stopniu koryguje granice Parku i Otuliny w stosunku do granic określonych w Rozporządzeniu Nr 10/98 Woj. Bielskiego z dnia 16 czerwca 1998 r. w sprawie utworzenia Parku Krajobrazowego Beskidu Śląskiego, które zostanie zastąpione opiniowaną uchwałą. Zgodnie z art. 16 ust. 4b ustawy z dnia 16 kwietnia 2004 r. o ochronie przyrody (tekst jednolity Dz.U z 2023 r. poz. 1336 ze zm.) rada gminy może odmówić uzgodnienia projektu uchwały wyłącznie w przypadku, gdy przyjęcie tej uchwały prowadziłoby do ograniczenia możliwości rozwojowych gminy wynikających z ustaleń planu ogólnego gminy lub miejscowego planu zagospodarowania przestrzennego w stopniu nieproporcjonalnym do wartości, jakie park krajobrazowy ma chronić. W związku z powyższym należało podjąć uchwałę pozytywnie uzgadniającą przedłożony projekt uchwały.

ZAAŁCZNIK DO UCHWAŁY
(CZĘŚĆ I)

PROJEKT

**UCHWAŁA Nr...../...
SEJMIKU WOJEWÓDZTWA ŚLĄSKIEGO
z dniar.**

w sprawie Parku Krajobrazowego Beskidu Śląskiego

Na podstawie art. 9, art. 18 pkt. 1 i art. 89 ust. 1 ustawy z dnia 5 czerwca 1998 r. o samorządzie województwa (t.j. Dz. U. z 2022 r. poz. 2094, z późn. zm.) oraz art. 16 ust. 3 ustawy z dnia 16 kwietnia 2004 r. o ochronie przyrody (t.j. Dz. U. z 2023 r. poz. 1336, z późn. zm.), po uzyskaniu wymaganych uzgodnień

**Sejmik Województwa Śląskiego
uchwala:**

§ 1.

1. Park Krajobrazowy Beskidu Śląskiego, zwany dalej „Parkiem”, położony jest na obszarze gmin: Bielsko-Biała, Brenna, Buczkowice, Goleszów, Istebna, Jaworze, Lipowa, Milówka, Radziechowy-Wieprz, Szczyrk, Ustroń, Węgierska Górka, Wilkowice i Wisła. Obejmuje obszar o powierzchni 37925,87 ha.
2. Otulina Parku obejmuje część obszarów gmin: Bielsko-Biała, Brenna, Buczkowice, Goleszów, Istebna, Jasienica, Jaworze, Lipowa, Radziechowy-Wieprz, Skoczów, Szczyrk, Ustroń, Wilkowice i Wisła, o łącznej powierzchni 22805,85 ha.
3. Usytuowanie obszaru Parku wraz z otuliną oraz przebieg ich granic przedstawia mapa, stanowiąca załącznik nr 1 do uchwały.
4. Opis tekstowy przebiegu granicy Parku oraz jego otuliny stanowi załącznik nr 2 do uchwały.
5. Przebieg granic Parku oraz jego otuliny określa linia ciągła łącząca punkty załamania granicy, których współrzędne zawiera wykaz, stanowiący załącznik nr 3 do uchwały.

§ 2.

Ustala się następujące szczególne cele ochrony Parku:

- 1) dla ochrony wartości przyrodniczych:
 - a) ochrona przed zniekształceniem naturalnego, górskiego ukształtowania terenu,
 - b) ochrona cennych form geologicznych i geomorfologicznych, a w szczególności obszarów źródliskowych, dolin potoków,
 - c) zachowanie różnych ekosystemów, bogactwa przyrody żywej, a w szczególności chronionych roślin, grzybów i zwierząt oraz ich siedlisk,
 - d) zachowanie korytarzy ekologicznych;
- 2) dla ochrony wartości krajobrazowych:
 - a) zachowanie harmonijnego i w niewielkim stopniu przekształconego krajobrazu górskiego z dużym udziałem krajobrazu zbliżonego do naturalnego,
 - b) zachowanie punktów, ciągów, osi i przedpoli widokowych oraz panoram charakterystycznych dla Beskidu Śląskiego;
- 3) dla ochrony wartości kulturowych:
 - a) zachowanie i eksponowanie obiektów zabytkowych tworzących zasób materialnego

- dziedzictwa kulturowego Parku,
- b) zachowanie i upowszechnianie kultury niematerialnej charakterystycznej dla Beskidu Śląskiego.

§ 3.

1. Na obszarze Parku zakazuje się:

- 1) realizacji przedsięwzięć mogących znacząco oddziaływać na środowisko w rozumieniu przepisów ustawy z dnia 3 października 2008 r. o udostępnianiu informacji o środowisku i jego ochronie, udziale społeczeństwa w ochronie środowiska oraz o ocenach oddziaływania na środowisko (t.j. Dz. U. z 2023 r. poz. 1094, z późn. zm.);
- 2) umyślnego zabijania dziko występujących zwierząt, niszczenia ich nor, legowisk, innych schronień i miejsc rozrodu oraz tarlisk i złożonej ikry, z wyjątkiem amatorskiego połowu ryb oraz wykonywania czynności w ramach racjonalnej gospodarki rolnej, leśnej, rybackiej i łowieckiej;
- 3) likwidowania i niszczenia zadrzewień śródpolnych, przydrożnych i nadwodnych, jeżeli nie wynikają z potrzeby ochrony przeciwpowodziowej lub zapewnienia bezpieczeństwa ruchu drogowego lub wodnego lub budowy, odbudowy, utrzymania, remontów lub naprawy urządzeń wodnych;
- 4) pozyskiwania do celów gospodarczych skał, w tym torfu, oraz skamieniałości, w tym kopalnych szczątków roślin i zwierząt, a także minerałów;
- 5) wykonywania prac ziemnych trwale zniekształcających rzeźbę terenu, z wyjątkiem prac związanych z zabezpieczeniem przeciwpowodziowym lub przeciwsuwiskowym lub budową, odbudową, utrzymaniem, remontem lub naprawą urządzeń wodnych;
- 6) dokonywania zmian stosunków wodnych, jeżeli zmiany te nie służą ochronie przyrody lub racjonalnej gospodarce rolnej, leśnej, wodnej lub rybackiej;
- 7) budowania nowych obiektów budowlanych w pasie szerokości:
 - a) 25 m w obszarze Natura 2000 PLH240005 Beskid Śląski,
 - b) 15 m na całym pozostałym obszarze Parku od:
 - linii brzegów rzek, jezior i innych naturalnych zbiorników wodnych,
 - zasięgu lustra wody w sztucznych zbiornikach wodnych usytuowanych na wodach płynących przy normalnym poziomie piętrzenia określonym w pozwoleniu wodnoprawnym, o którym mowa w art. 389 pkt 1 ustawy z dnia 20 lipca 2017 r. - Prawo wodne (t.j. Dz. U. z 2023 r. poz. 1478, z późn. zm.)
 - z wyjątkiem obiektów służących turystyce wodnej, gospodarce wodnej lub rybackiej;
- 8) likwidowania, zasypywania i przekształcania zbiorników wodnych, starorzeczy oraz obszarów wodno-błotnych;
- 9) organizowania rajdów motorowych i samochodowych.

2. Zakazy, o których mowa w § 3 ust. 1 pkt 5 i pkt 6 nie dotyczą obszarów przeznaczonych pod zabudowę i dopuszczających budowę nowych obiektów budowlanych w obowiązujących studiach uwarunkowań i kierunkach zagospodarowania przestrzennego i miejscowych planach zagospodarowania przestrzennego.

3. Zakaz, o którym mowa w § 3 ust. 1 pkt 7 nie dotyczy:

- 1) obszarów przeznaczonych pod zabudowę i dopuszczających budowę nowych obiektów budowlanych w obowiązujących studiach uwarunkowań i kierunkach zagospodarowania przestrzennego i miejscowych planach zagospodarowania przestrzennego;
- 2) rozbudowy i przebudowy obiektów budowlanych istniejących w dniu wejścia w życie uchwały.

4. Zakaz, o którym mowa w § 3 ust. 1 pkt 9 nie dotyczy:

- 1) obszarów Parku, na których urządzone są drogi publiczne w rozumieniu ustawy z dnia 21 marca 1985 r. o drogach publicznych (t.j. Dz. U. z 2024 r. poz. 320);

- 2) obszaru w rejonie Góry Cyrhla (Mamrzyńka) na terenie Miasta Wisła (zgodnie z załącznikiem mapowym – arkusz 72).
5. Zakazy, o których mowa w § 3 ust. 1 pkt 3, 5 i 6 nie dotyczą obszarów, na których dopuszcza się lokalizację zabudowy w miejscowych planach zagospodarowania przestrzennego uwzględniających zasady zrównoważonego rozwoju uchwalonych po dniu wejścia w życie uchwały, w gminach:
- 1) Brenna (zgodnie z załącznikiem mapowym – arkusze: 37-44, 139, 140);
 - 2) Wisła (zgodnie z załącznikiem mapowym – arkusze: 68, 70, 71, 75-78, 82-110, 112, 113, 117-119, 137, 138, 292-294, 297);
 - 3) Szczyrk (zgodnie z załącznikiem mapowym – arkusze: 183, 186, 187, 190, 191-194, 196-218);
 - 4) Istebna (zgodnie z załącznikiem mapowym – arkusze: 92, 93).

§ 4.

Wykonanie uchwały powierza się Zarządowi Województwa Śląskiego.

§ 5.

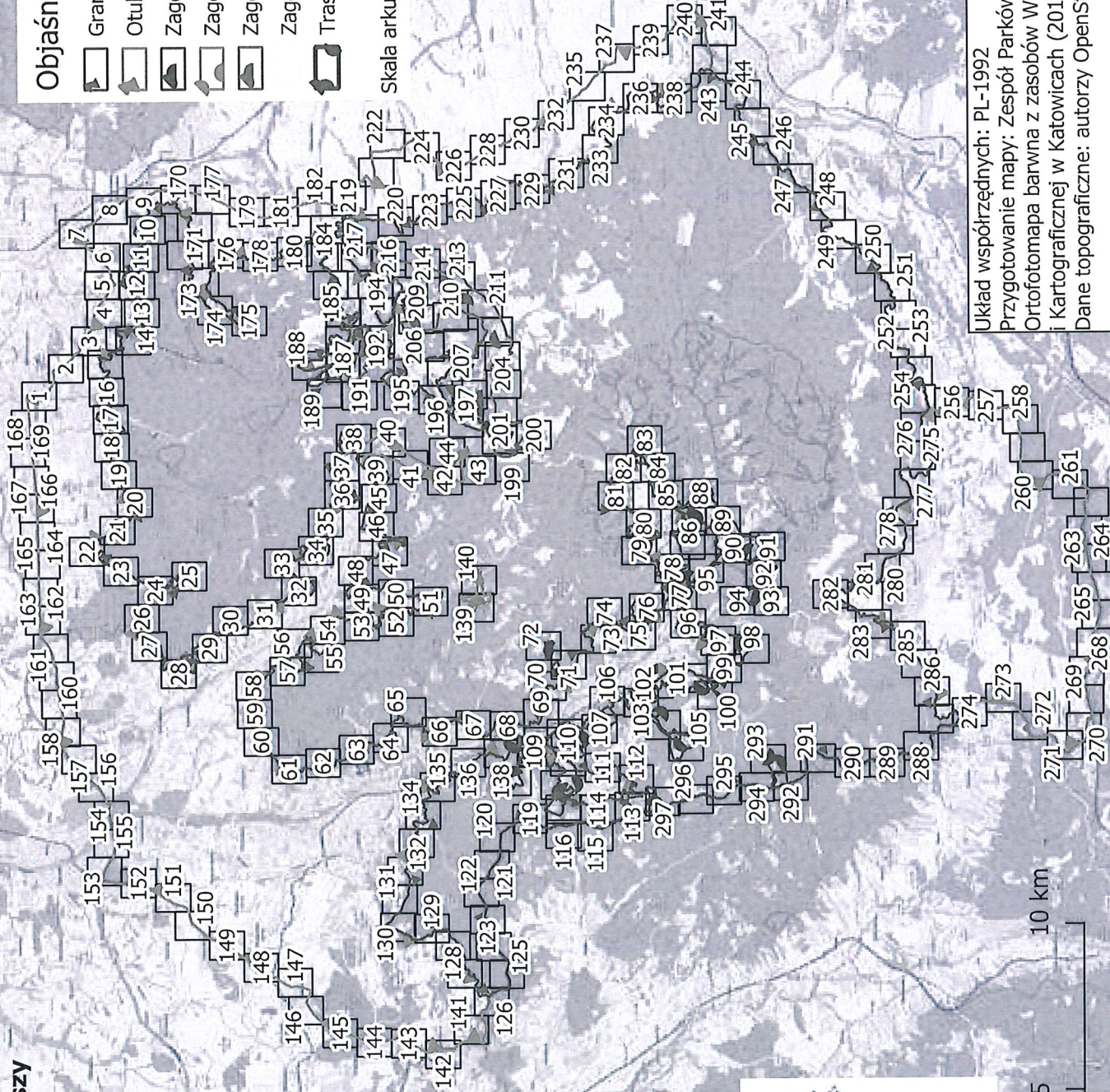
Uchwała wchodzi w życie po upływie 14 dni od dnia ogłoszenia w Dzienniku Urzędowym Województwa Śląskiego¹.

¹⁾ Uchwała była poprzedzona Rozporządzeniem Wojewody Bielskiego Nr 10/98 z dnia 16 czerwca 1998 r. w sprawie utworzenia Parku Krajobrazowego Beskidu Śląskiego (Dz. Urz. Woj. Bielskiego Nr 9, poz. 111), które traci moc z dniem wejścia w życie niniejszej uchwały na podstawie art. 157 ustawy z dnia 16 kwietnia 2004 r. o ochronie przyrody (t.j. Dz. U. z 2023 r. poz. 1336, z późn. zm.).








Przebieg granicy Parku Krajobrazowego Beskidu Śląskiego wraz z otuliną

Załącznik nr do uchwały
Nr
Sejmiku Województwa Śląskiego
z dnia

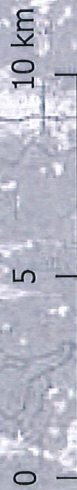
Położenie arkuszy



Objaśnienia do arkuszy

-  Granica Parku Krajobrazowego Beskidu Śląskiego
-  Otulina Parku Krajobrazowego Beskidu Śląskiego
-  Zagospodarowanie turystyczno-rekreacyjne Wisła
-  Zagospodarowanie turystyczno-rekreacyjne Brenna
-  Zagospodarowanie turystyczno-rekreacyjne Szczyrk
-  Zagospodarowanie turystyczno-rekreacyjne Istebna
-  Trasy offroadowe Wisła

Skala arkuszy 1:5000



Układ współrzędnych: PL-1992

Przygotowanie mapy: Zespół Parków Krajobrazowych Województwa Śląskiego
Ortofotomapa barwana z zasobów Wojewódzkiego Ośrodka Dokumentacji Geodezyjnej i Kartograficznej w Katowicach (2018 r.)
Dane topograficzne: autorzy OpenStreetMap (9.11.2022 r.)